

Cymdeithas Llandaf The Llandaff Society

Sefydlwyd 1977

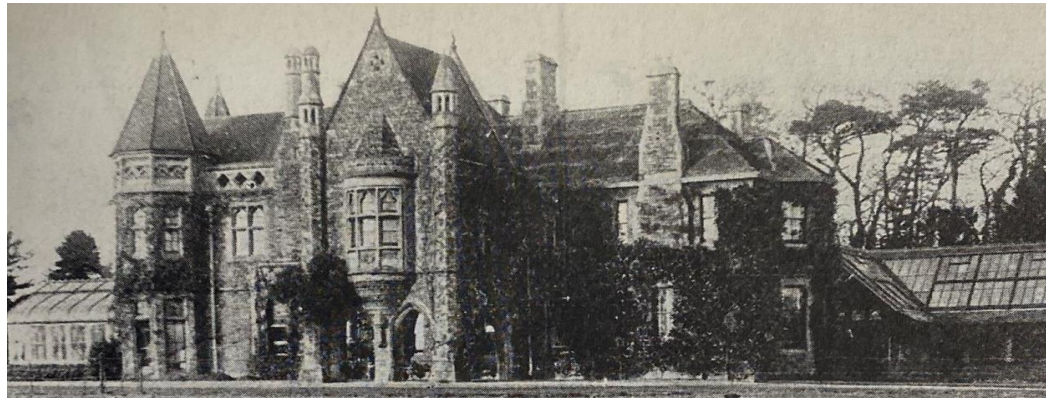
Noddwr: y Capt Syr Norman Lloyd-Edwards KCVO, CGStJ, RD, LLB, JP (ymdd)



Digwyddiadau
2024-5
7.00pm
Yn y Neuadd Goffa oni nodir yn wahanol
11.00 am TACH 11eg
↓
Coffadwriaeth y Cadoediad ar y Green
TACHWEDD 29ain
↓
NOSON GYMDEITHASOL NADOLIGAIDD
TACHWEDD 29ain
↓
NOSON GYMDEITHASOL NADOLIGAIDD
RHAGFYR 13eg
↓
GWASANAETH NADOLIG yn St Padarn's
IONAWR 31ain
↓
Dr. SIAN GRIFFITHS "A Seashore Safari"
CHWEFOR 21ain
↓
NIC CORNISH WW2 on the Eastern Front
MAWRTH 1af
↓
SWPER GŴYL DEWI (Ileoliad i'w drefnu)
MAWRTH 28 ^{ain}
↓
PETER FORTUNE The Taff Vale Railway
DYDD IAU, EBRILL 10 ^{fed} yn Ysgol Howell's
DARLITH GOFFA LISBETH DAVID
MAI 30 ^{ain}
↓
SIARADWR I'W GADARNHAU
MAI/dech MEHEFIN I'W GADARNHAU
↓
TAITH BWS I WYL Y GELLI
MEHEFIN 27 ^{ain}
↓
TONY MOON "THE RHONDDA TUNNEL"
GORFFENNAF 25 ^{ain}
↓
NICKY PIPER "THE CITY HOSPICE"
GORFFENNAF 31 ^{ain}
↓
Gwibdaith Flynyddol Cyrchan I'w drefnu

Cylchlythyr Rhif 147 HYDREF 2024 (Golygydd: John Prior-Morris)
Cyswllt: info@llandaffcity.co.uk

I BAWB SY'N POENI AM DYNGED TŶ A GERDDI ROOKWOOD



"Tŷ Rookwood yn yr 1880au. Adeiladwyd ym 1866 gan y Cyr Syr Edward Stock-Hill 'ger yr hen hafdy lle ysgrifennodd Dean Conybearre ei bregethau'. Yn gynnar yn 1918 fe'i cymerwyd drosodd fel cartref ymadfer swyddogion, ac ar ôl y rhyfel, fe'i cyflwynwyd i'r genedl fel cartref i gyn-filwyr clwyfedig cyhyd ag y bo angen, ac wedi hynny at ddefnydd Prifysgol Cymru."

Mae llawer o'r safle hwn bellach yn y broses o gael ei waredu; gan beryglu'r plasty rhestredig Fictoraidd gwych hwn, y tŷ haf 'Gothig', a'i barcdir llawn natur (pob un wedi'i restru'n Radd 2).

Mae Cymdeithas Llandaf felly yn cynnal grŵp cymunedol sy'n anelu at weithio gyda phartneriaid i sicrhau, pan fydd y safle hwn yn cael ei ddatblygu, bod dylunio cydymdeimladol, tirlunio, a gofal am fioamrywiaeth, yn cael eu defnyddio er budd iechyd a lles cenedlaethau'r presennol a'r dyfodol.

Deallir bod 'datganiadau o ddiddordeb' wedi cael eu gwahodd. Fodd bynnag, mae'r wybodaeth ddiweddaraf yn ddarostyngedig i gyfrinachedd masnachol. Pan fydd gan y grŵp wybodaeth i'w rhannu, bydd yn gwneud hynny drwy ein gwefan

www.llandaffcity.co.uk

SGYRSIAU A DIGWYDDIADAU I DDOD

Ar ôl y toriad arferol o weithgareddau ym mis Awst mae'r rhaglen yn aildechrau o ddifrif ym mis Medi gyda dwy sesiwn. Cyflwynir y gyntaf, ar Medi 20fed, (Wythnos Brwydr Prydain) gan **Carol Walton**, fydd yn sôn am yrfa ddisglair ei thad, **y Wing Commander Roland Beamont**. Ar y dydd Gwener canlynol (Medi 27ain) croesewir **Kate Wise**, ymgynghorydd i Gyngor Caerdydd, i siarad â ni am **Gofalu am ein Hadeiladau Hanesyddol**. Yn y cyfarfod hwn hefyd bydd cyfle yr un noson i gwrdd â'n cynghorwyr lleol, Sean Driscoll a Peter Jenkins.

Mae'r Cyfarfod Cyffredinol Blynyddol (CCB) ym mis Hydref cyn i nodwedd newydd gael ei chyflwyno ym mis Tachwedd. **Noson Gymdeithasol Nadoligaidd** fydd hon; cyfle i aelodau a ffrindiau ddod at ei gilydd, mwynhau ychydig o fwyd a diod yn ogystal ag adloniant. Bydd ein dathliad Nadolig blynyddol o ddarlleniadau a cherddoriaeth yn Padarn Sant, ar Ragfyr 13^{eg} pan wneir casgliad tuag at Fanc Bwyd Caerdydd.

Ym mis Ionawr bydd **Dr. Sian Griffiths** yn dychwelyd i siarad â ni am **"A Seashore Safari"**, ac mae **Nic Cornish** yn dychwelyd yn Chwefror, y tro yma i siarad am **Eastern front during World War 2**. Bydd **Peter Fortune** yn siarad ym mis Mawrth am **Reilffordd BroTaf** a bydd **Darlith Lisbeth David** ym mis Ebrill eto yn Neuadd Fawr Ysgol Howell's. Yn dilyn llwyddiant y llynedd dyn ni hefyd yn bwriadu trefnu **Cinio Dydd Gŵyl Dewi** yng Nghwrt Insole. Dyn ni eto i gadarnhau'r trefniadau ar gyfer mis Mai eto ond ym mis Mehefin mae **Tony Moon** yn ymuno â ni i siarad am **Dwnnel y Rhondda**. Mae ein sgwrs olaf, ym mis Gorffennaf, gan **Nicky Piper**, am **waith Hosbis y Ddinas**. Unwaith eto mae'n debygol bydd dwy daith bws, un i'r Gelli Gandryll ar gyfer yr Wyl Lenyddol (diwedd Mai/dechrau Mehefin) a gwibdaith haf draddodiadol (diwedd Gorffennaf/dechrau Awst).

Dw i'n gobeithio ac yn ffyddiog bod digon o amrywiaeth a sylwedd yn y rhaglen i ddiddori ac ennyn diddordeb aelodau a'u bod yn cefnogi cymaint ohonyn nhw â phosibl.

Alun Morgan

TAITH BWS I WYL Y GELLI MAI 28ain

Aeth tri deg chwech o Landafiaid dewr ar fws ar ail ymweliad y Gymdeithas â Gŵyl y Gelli.



(Photo Sam Hardwick)

Doedd y tywydd ddim ar ei orau. Parhaodd y glaw yn fygythiol heb fynd yn gawodydd trwm – ond mae'r safle pebyll wedi'i gynllunio mor dda fel ei bod hi'n eitha hawdd cadw'n sych ar ôl mynd heibio'r fynedfa.

Yn naturiol aeth pobl eu ffordd eu hunain; i sgysiau, dadleuon, llofnodi llyfrau, arddangosiadau o gerflunio llif gadwyn, perfformiad Shakespeare, pori yn y stondinau, neu hyd yn oed ymweld â'r Gelli ei hun.

Ail-ymgynullodd pawb yn y man cyfarfod penodedig a dychwelyd adref yn flinedig ond yn hapus ar ddiwedd diwrnod allan gwych.

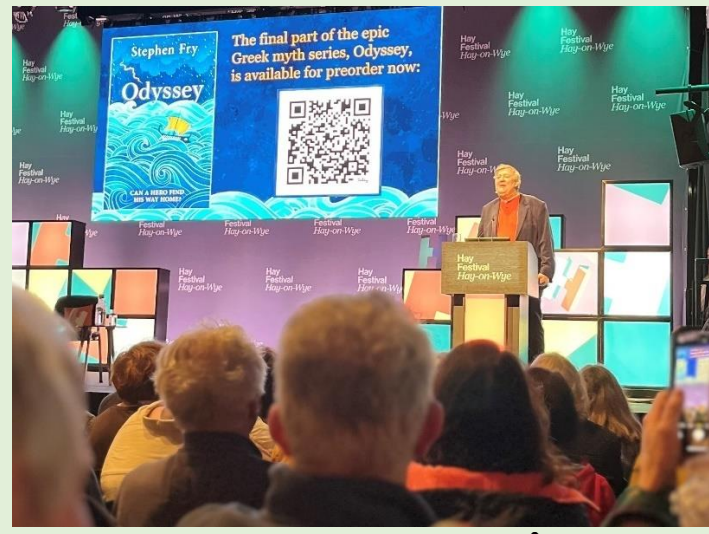
Ymddengys fod hyn ar fin dod yn draddodiad blynyddol; ac felly fe allai – cyn belled â bod rhywun yn fodlon ei drefnu. (Ddim 'digwydd' yn unig mae'r pethau hyn). Diolch yn fawr i Kay Powel am ymgymryd â'r trefnu am yr ail flwyddyn yn olynol.



Rhaid i Landafiaid fwyta



Un o'r amryw arddangosfeydd



STEPHEN FRY - Llywydd Yr Ŵyl



Cerflun llif gadwyn

GWIBDAITH I ABATY LACOCK - Awst 1af

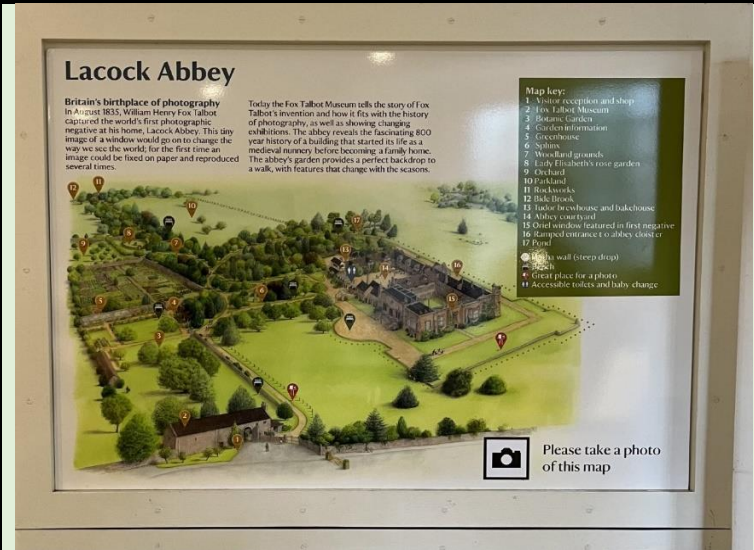
Cafwyd yr ymateb da arferol i wibdaith yr haf gydag ychydig llai na 50 o bobl yn cofrestru ar gyfer ymweliad â phentref hardd Castle Combe yn y Cotswold cyn symud ymlaen i Bentref Lacock a'r Abaty trawiadol ychydig filltiroedd i ffwrdd.



MARCHNAD WLÂN CASTLE COMBE

Roedd y dyddiau cyn ein hymadawiad wedi mynd yn fwyfwy pryderus wrth i'r Swyddfa Dywydd gyhoeddi rhybudd Melyn o stormydd mell t a tharanau difrifol ar gyfer De Cymru a gorllewin Lloegr.

Yn unol â hynny, er ei fod yn fore hyfryd ar adeg ymadael, roedd y rhan fwyaf o deithwyr wedi'u harfogi â chotiau glaw ac ymbarelaeu. Roedd hi'n daith esmwyth a dymunol i gyrion Castle Combe mewn bws cyfforddus gyda'n gyrrwr ifanc hynod fedrus, Kyle. Roeddwn wedi gwneud rhywfaint o ymchwil gwefan ar Castle Combe, a theimlwn yn fodlon pan ddarllenais ar eu gwefan:



Roedd hi'n daith esmwyth a dymunol i gyrion Castle Combe mewn bws cyfforddus gyda'n gyrrwr ifanc hynod fedrus, Kyle. Roeddwn wedi gwneud rhywfaint o ymchwil gwefan ar Castle Combe, a theimlwn yn fodlon pan ddarllenais ar eu gwefan:

Mae maes parcio cyhoeddus ar ben y bryn yn cael ei ddarparu ar gyfer ymwelwyr â'r pentref. Er ei fod yn dipyn o ffordd i gerdded i lawr yr allt i'r hen bentref, mae'n daith braf o dan y coed ac mae llawer i'w weld ar y ffordd."

Wrth gyrraedd, gwelsom yr hysbysiad hwn.

Bysiau

“Dyn ni'n croesawu llawer o ymwelwyr bysiau i'r pentre ond yn gofyn i fysis ollwng ymwelwyr yn y maes parcio bysiau yn y maes parcio cyhoeddus a chaniatáu iddyn nhw gerdded i lawr yr allt.”

Dw i'n dod yn wreiddiol o Ferthyr Tudful, tre wedi'i hadeiladu ar fryniau, ond galla i dystio mai taith hamddenol ydy'r rhan fwyaf o'u cymharu â'r disgyniad serth a throellog i Castle Combe! Gyda phob parch i'n parti bws ni, dim symudedd ieuentid ac athletaidd fyddai'r rhinweddau cynta byddech chi'n eu nodi yn ein plith. Yn wir, wrth i ni agosau at y pentre roedd nifer yn ddigon dealladwy yn cael trafferth. Roeddwn yn teimlo'n fwyfwy pryderus, gan addo i mi fy hun beidio â threfnu gwibdaith arall heb ymweliad rhagchwilio. Daeth yn amlwg, ar ôl cyrraedd y pentre, doedd dim llawer o'r parti yn mynd i allu cerdded i fyny'r allt i ailafael yn y daith. Roedd rhywfaint o gysur oherwydd bod y pentre yn brydferth iawn, wedi'i leoli mewn lleoliad hyfryd ar waelod dyffryn, gydag afon bob ochr. Dominyddid y pentre gan groes farchnad ganoloesol a bron wrth ei hymyl, Eglwys odidog Sant Andreas, adeiladwyd ar ganol y 13eg ganrif. Ym mhen arall y pentre mae golygfa hyfryd gyda rhes o dai pert o gerrig lliw mêl yn edrych dros yr afon.

Felly, roedd llawer i'w weld a'i edmygu. Ond roedd dau fater yn flaenllaw yn ein meddyliau—ffyrdd a dulliau o fynd yn ôl at ein bws (gwasanaeth bws lleol yn afreolaidd ac yn methu â darparu ar gyfer ein niferoedd) a gwasanaeth tacsï na fyddai'n bodloni ein gofynion yn ddigon cyflym. Yr ail gwestiwn ac efallai'n bwysicach oedd ble i gael paned o goffi! Oherwydd nad oedd, hyd hynny, unrhyw dafarndai na gwestai ar agor a dim siopau coffi i'w gweld ar y Stryd Fawr heblaw siop tecawê ac roedd angen eistedd i lawr arnon ni ar ôl yr allt honno! Daeth darganfod rhywle agored ar gyfer coffi a chacennau, wedi'u cuddio mewn lôn hir gul, â rhyddhad i'r gofynion caffein ac ateb posibl i'r argyfwng trafndiaeth. Roedd ein Cadeirydd Dros Dro a'i wraig Ann yno, ar ôl teithio'n annibynnol yn y car. Wele achubiaeth!

Lluniodd John gynllun ar unwaith i gludo grwpiau yn ôl i'r maes parcio. Wrth ddod ag ymdeimlad eang o ryddhad doedd dim osgoi'r ffaith y byddai hon yn broses hir ac yn cyfyngu ar yr amser roedden ni wedi'i drefnu ar gyfer Lacock. Ond fel yr oedd y trefniant gyda'r Volvo ar fin cychwyn, daeth Jackie Askey â'r newyddion gallai bysus, ar ôl cael sgysiau â phobl leol, ddod i lawr yr allt i gasglu teithwyr ond allen nhw ddim parcio yno. Gyrrodd John fi ar unwaith i'r maes parcio er mwyn i mi allu rhoi'r neges hon i Kyle. Hyd yn oed am 12:30, pan ddaeth y bws i'n casglu, ychydig iawn o fusnesau oedd ar agor. Arweiniodd hyn JPM i gynnig y farn graff "Roedd hwn yn bentref a benderfynodd ei fod am gynyddu nifer y twristiaid ond a oedd wedi newid ei feddwl yn gyflym!"

Roeddwn yn dal i deimlo'n gyfrifol am sefyllfa llawn straen ond roedd y cyferbyniad â Lacock yn gwneud i mi ymlacio mwy. Mae'r pentre wedi'i drefnu a'i redeg yn wych trwy'r Ymddiriedolaeth Genedlaethol ac mae'r Abaty a'r tiroedd yn odidog. Gallai ein grŵp ddewis rhwng prynhawn prysur neu hamddenol a mwynhau amrywiaeth eang o bethau i'w gweld, siopa, teithiau cerdded hawdd, eistedd yn gyfforddus mewn parciau a gerddi ac amrywiaeth o fwyd a diod. Wrth fynd ar y bws am 16:15 roedd yn amlwg i mi fod pawb fel petaen nhw wedi cael diwrnod allan da iawn. Er gwaetha rhywfaint o dagfeydd ar y draffordd cyrhaeddod ni'n ôl ar amser, diolch unwaith eto i Kyle yn gyrru. A'r rhybuddion tywydd melyn yna? Yr unig felyn a brofwyd gennyn ni oedd heulwen hyfryd drwy'r dydd!



Hoffwn gloi drwy ddatgan mai rhan syml y trefnu ydy dewis lleoliadau a chluant bysiau. Y rôl hollbwysig o gasglu enwau a thaliadau, monitro niferoedd, ymdrin â thynnu arian yn ôl ydy'r ffactorau hollbwysig ac alla i ddim ond diolch i'n Hysgrifennydd Aelodaeth, fy ngwraig, Gaynor Morgan am ei rheolaeth effeithlon iawn o'r tasgau hyn. Dw i eisoes yn edrych am ymweliadau posibl ar gyfer y flwyddyn nesaf a gallwch fod yn dawel eich meddwl, bydd ymweliad rhagchwilio ymlaen llaw!

Alun Morgan

N/B Diolch yn fawr i Alun am ei holl waith caled ar y

rhan yma o'n gweithgareddau (Gol))



"NATTERS" CYNLLUNIO - gan ein cyngorydd cynllunio, KAY POWELL

Mae bob amser yn dda pan fo perchnogion eiddo mewn Ardaloedd Cadwraeth yn 'gwneud y peth iawn' ac yn ceisio "gwarchod a gwella" eu heiddo a'r ardal gyfagos. Dyna pam mae'n fy ngwneud i'n hapus pan fydda i'n cerdded i fyni'r Stryd Fawr heibio'r Mân Ganoniaethau a gweld y gwaith adfer gwych sydd ar y gweill ar St Andrew, ac edmygu gwaith blaenorol a wnaed ar St Cross. Mae'r adeiladau rhestredig hyn yn ychwanegu cymaint at gymeriad "ein pentref" ac mae'n galonogol pan fo'r perchnogion yn ymfalchïo ynddyn nhw. Dyna pam roedd eich Pwyllgor mor siomedig pan welson ni'r gwaith atgyweirio blêr ar y rhan o'r wal derfyn wrth ymyl y Mews yn 5 Heol Trelái. Yn anffodus, dywedodd yr Adran Gynllunio na allan nhw gymryd unrhyw gamau ynglŷn â hyn gan nad oedd y Cyfarwyddyd Erthygl 4 sy'n berthnasol i'r rhan fechan honno o Ardal Gadwraeth Llandaf yn ddigon cryf i alluogi hyn. O ystyried pwysigrwydd waliau terfyn i naws yr Ardal Gadwraeth, fe wnaethon ni annog y Cyngor i gywiro'r Cyfarwyddyd sy'n berthnasol i'r rhan hon o'r Ardal Gadwraeth fel mater o frys.

Mae manau gwyrdd a choed hefyd yn bwysig ar gyfer bioamrywiaeth, i liniaru llygredd, ac i godi ein hysbryd! Dyn ni' monitro newidiadau yn Llandaf fel rhan o "Ward Gwarchod" gwyrdd Cymdeithas Ddinesig Caerdydd a hoffem annog pobl i beidio â gorchuddio eu gerddi blaen ag arwynebau anathraidd. Yn ogystal â chynnal eu gerddi eu hunain, mae rhai o'n Pwyllgor a'n haelodau hefyd yn arddwyr gwirfoddol yng Nghwrt Insole ac mewn manau eraill, gan helpu i gadw Llandaf yn bleser i drigolion ac ymwelwyr fel ei gilydd.

Nid yw ansawdd aer yn cael ei weld ond mae yr un mor hanfodol i'n lles â gwyrddni sy'n cael ei gynnal yn dda. Er nad yw'n fater y gall eich Pwyllgor gael llawer o ddylanwad arno, gallwn oll leihau faint o nitrogen deuocsid a gronynnau yn yr aer drwy yrru'n llai aml ar hyd yr Ardal Rheoli Ansawdd Aer ar hyd Heol Caerdydd, a thrwy annog y Cyngor i beidio â chaniatáu datblygiad pellach ar hyd Ffordd Llantrisant heb fwy o wasanaethau bws. Byddwn yn anelu at wneud yr olaf drwy ein sylwadau ar y Cynllun Datblygu Lleol Newydd - bydd y cyfle nesa i wneud hynny yn gynnar yn y Flwyddyn Newydd.

Byddaf yn rhoi adroddiad llawn ar y sylwadau Cynllunio a Chadwraeth y mae eich Pwyllgor wedi'u cyflwyno i'r Cyngor dros y flwyddyn ddiwethaf yn y Cyfarfod Cyffredinol Blyneddol y mis nesa.

Kay S.

Powell

EIN SWPER DYDD GŴYL DEWI CYNTAF MAWRTH 1af CWRT INSOLE

Arweiniodd force majeure, ar ffurf diffyg argaeledd y Neuadd Goffa ar y dyddiad a drefnwyd, at ganslo cinio Nadolig 2023, a'i ddisodli â Swper Dydd Gŵyl Dewi; yr un cyntaf i'r Gymdeithas fynychwyd gan 46 o bobl. Roedd Cwrt Insole yn lleoliad mwy nag addas, gyda'r cyntedd yn llenwi'n gyflym ar gyfer diodydd cyn-cinio. Am 19:00 roedd y gwesteion yn eistedd yn y Parlwr oedd wedi'i addurno'n hyfryd. Yn dilyn cyfarchion gan ein Llywydd a Gras dwyieithog, gweinyddwyd y cwrs cyntaf, tarten gaws Cymreig blasus. Dilynwyd y prif gwrs, Cawl Cig Oen gyda raffl drefnus cyn pwdin bara brith a chwstard ddaeth â phryd blasus a phleserus iawn i ben.

Gwnaeth y tîm arlwy, dan arweiniad Jon White, waith gwych yn darparu a gweini ar ein cyfer. Ar ôl ein pryd bwyd, rhoddodd ein Llywydd, Syr Norman Lloyd Edwards, bleidlais o ddiolch i staff Cwrt Insole ac i Gaynor Morgan a Jackie Askey am drefnu'r digwyddiad. Daeth y noson i ben gyda choffi a phice ar y maen ac adloniant gwych. Roedd hyn ar ffurf John Prior Morris a Jackie Askey yn perfformio dwy eitem, "A QUARTER OF AN HOUR UNDER MILK WOOD" (gan Dylan Thomas) ac yna "UNDER DEAN'S WOOD" neu "Lockdown on the Llandaf Time Forgot" (gan un o drigolion Llandaf). Mae'r sgript ar gyfer yr olaf wedi'i chynnwys yn y rhifyn hwn o'r Cylchlythyr. Roedd yn amlwg bod cymaint wedi mwynhau'r noson fel bod ceisiadau, hyd yn oed yn y cyfnod cynnar hwn, i drefnu digwyddiad tebyg y flwyddyn nesaf.

Alun Morgan

“UNDER DEAN’S WOOD”

a snapshot of Llandaff’s lockdown life by “A Llandaff Resident”

To beginat the beginning.....e... It is Spring Sunlit day in Llandaff:

tarmac’s black and stars asleep; and all the people of this locked-down village city keep their distance now.

Come no closer than two meters now; then hear and see: the High Street - silent; and the hunched dog-walkers’ and fast-cyclists’ route (last tarmac’d for the Queen), tumbling between the covid-closed **Cathedral** and **Dean’s wood**, through green-oak-footway, and across the *shamefully* de-meadowed football fields, to reach the once black, weir-backed, first-time strollers’ hi-jacked, reaches of - **The Taff**, where, In this scorching, locked-down, early-summer day, pebble-skimming boys pick stones to play at spin and toss - all trying, like their dads, to bounce one right across.

Turn from the Taff, and cross a rugby field - to find **the graveyard’s** rows of tree-berooted headstones, pressing down the dreams of those who sleep below. Cross ‘**Prichard’s Bridge**’, and face the ancient walls; wherein ‘**Majestas**’, (who once could roll away a stone), cannot today unlock his Covid confine to bid welcome to his own.

An organ’s diapason rumble grumbles from within, as “David Thomas” at the keys or “Stephen Moore”; each try to thaw by practice of their art The chilled self-isolation of his aluminium heart.

Climb up Cathedral Close and find ‘**The Pound**,’ - Improvement work impounded, and summer’s sunpower going to waste with fifty-plus’s photovolt’ic tiles not yet in place.

At **White House**’ door, self-isolated in retirement ‘**Reverend Holcombe**’ wearing preacher’s black no more, is wond’ring now he’s laid his burden down, when, if ever, he’ll be free to leave the town?

No entry now to bars - with all their charms; The Institute, the Maltsters or the Butcher’s Arms; these social melting pots we all rely on, Likewise The Heathcock and the old Black Lion

In **Bishop’s Castle**, well-provided widows walk, to take their daily exercise and maybe distance talk; and later, in the night, the drunken clowns will drain their take-out cans and chuck them down; and caring locals will, unbidden at the dawn, bring bags and gloves, to clear the debris from the lawn.

For reasons of their own **the banks** have gone for good (Seren Diemwnt, Greenberg, and the Traders’ Bar all got out while they could), Garlands and K2 aren’t yet out of the wood. “Halls” and “Hairflair” furloughed; “Hairhouse” gone too soon; “Blush” in lockdown - so too “Kelvie - Gents’ Saloon”. Duncan’s lock’d the doors of “Porro” – and brought a team to seal his floors in preparation for the new tomorrow Chimm’s “Summer Palace” we hope is not for closure, though litigation’s pending from a Lord High Poser.

Some signs of life are there for you to see: The queue for medicines at the pharmacy; and further up - a yard or two – not far - the glass-protected staff still serve at SPAR. Babs’s “Jaspers” brings ‘High Teas’ to you direct; and “The Bay Leaf” offers curries to collect; And ever-present - broad of beam and bare of shoulder, Protected by a screen, stands Jean, Post Mistress Calder! She’ll weigh your package and she’ll tell the cost of paying extra so it won’t get lost. Her stocks of food, and cards, and stationery will keep the High Street’s lockdown temporary.

And so we wait for ‘R numbers’ to drop, so Drakeford can permit us all to shop. Then - those of us who still remain alive - will need to spend and make our High Street thrive.

Now as Cathedral clock strikes nine, The Reverend Holcombe - just on time (though wearing *preacher’s black* no more,) Stands beaming at his “White house” door, and sings his morning prayer for God to hear:

1) *Every day when I wake up
I go downstairs and make a cup
Of tea to clear my locked down head
And then I take it back to bed*

2) *And there I dream of many things
Like cups of tea with angels’ wings
I’ve laid my priestly burden down
When lockdown’s done, I’ll leave the town*

3) *We are not wholly sad riff-raff
Who live in Llandaff by the Taff
Dear Lord I pray this virus stops
And High Street opens up her shops*

4) *O let us live to see the day
When Covid nineteen’s gone away
Meanwhile to NHS we bow
And give them thanks – not just for now.*

THE MORNING LIGHTENS, AND OUR COVID-CAPTURED VILLAGE, EASES – STILL- AND SILENT –

INTO ANOTHER LOCKED-DOWN LLANDAFF SUMMER DAY

DYCH CHI'N COFIO'R SÔN AM RESI VOKES (NEU REES'), YN LLANDAF?



Mae'r Grŵp Hanes yn Y Gorlan wedi gofyn i ni ddweud bod ymchwil yn cael ei wneud i'r rhes o fythynnod bach oddi ar Stryd y Bont ddangosir yn y llun hwn.

Adeiladwyd "Pen Pentre" yn erbyn ei wal gefn. Gallwch weld llinell y to yn y llun hwn ar y dde. Fe'i dymchwelwyd tua 1938 ond efallai eich bod wedi clywed straeon am y teuluoedd oedd yn byw yno, neu'r landlord. Os felly, cysylltwch â Donna ar donna-howard4@virginmedia.com gan mai'r gobaith ydy cynhyrchu Taflen Leol ar y bythynnod.

LLINELL Y TO HEDDIW



TEULU MATHEWS O'R UNOL DALEITHIAU YN YMWELD Â'U GWREIDDIAU YN LLANDAF

Ddiwedd mis Gorffennaf 2024, ariannodd Sefydliad Teulu Mathews grant i bump aelod o'r teulu gwblhau taith i Ferthyr Tudful a Chaerdydd i archwilio tarddiad y teulu Mathews. Aethom i seminar hanesyddol i ymgynffwrdd â hanes allfudo ein cyndadau o Gymru i Efrog Newydd yn yr 17eg a'r 18fed ganrif. Wedi hynny, ymwelon ni ag Eglwys Sant Gwynno, Eglwys Sant Catwg a Fferm Bryn Ceira. Yng Nghaerdydd cafodd uchafbwynt y daith ei dreulio yn Llandaf. Dechreuodd wrth y Groes Geltaidd hanesyddol a daeth i ben gydag ymweliad byrfyfyr â Chastell-y-Mynach.



Aethon ni ar daith o amgylch Eglwys Gadeiriol Llandaf, gan ganolbwyntio ar feddrodau'r teulu Mathew sef Syr David Mathew, Syr William Mathew a Syr Christopher Mathew (yn ddiweddarach newidiodd y teulu ei gyfenw i Mathews). Gwelson ni Gapel Sant Teilo lle cafodd penglog y sant ei warchod gan y teulu Mathew(s) am gannoedd o flynyddoedd.

Wedi hynny cwblhaon ni daith gerdded o gwmpas Llandaf gyda John Prior-Morris a mwynhau peint gydag e yn y Llew Du. Roedd yn wych gweld bwystfilod herodrol ein teulu "Lion Rampant" a "Heathcock proper" yn dal i gael eu cofio yn enwau tafarndai Llandaf.* Nesa aethon ni ar daith o amgylch Ysgol y Gadeirlan. Yn ola, aethon ni i Gastell-y-Mynach, lle roedd y perchennog presennol yn ddigon caredig ac ennyn balchder ynnon ni gyda thaith gyflym o amgylch y breswylfa hanesyddol hon adeiladwyd gynt gan y teulu Mathew.

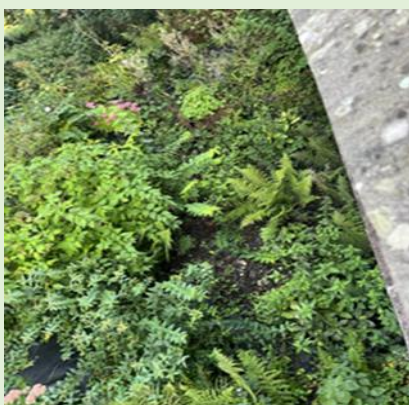
Cawsom ein cyffwrdd yn ddwfn gan y cynhesrwydd a'r lletygarwch a ddangoswyd i ni yn ystod ein hamser yng Nghymru, lle gwnaed pob eiliad yn arbennig gan garedigrwydd gwirioneddol ac ysbryd croesawgar y bobl wnaethon ni eu cyfarfod.



**Onid ydy hyn yn tanlinellu'r angen am amddiffyniad cyfreithiol i normaleiddio enwau adeiladau hanesyddol mewn ardaloedd cadwraeth fel ein rhai ni? (Gol)*

CYNNYDD AR DDIOGELU'R HYN SYDD AR ÔL O'R MILL-LEAT

OCHR ORLLEWINOL

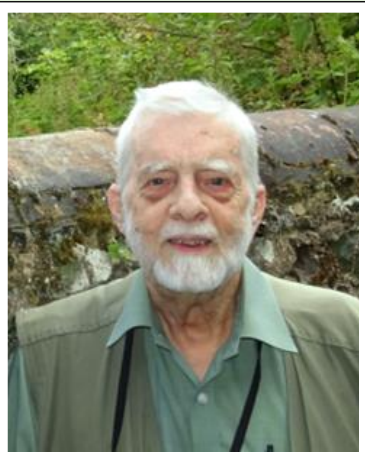


Mae ein cynnydd ar y prosiect i atal natur rhag llwyr guddio'r olion ola hwn o orffennol diwydiannol Llandaf, yn araf ond serch hynny i'w weld. Mae plannu rhedyn a phlanhigion eraill ar ochr orllewinol y bont y llynedd wedi cydio a chyda rhywfaint o gymorth dynol (sy'n heneiddio) yn cystadlu'n weddol dda gyda moras blaenorol danadl a mieri. Mae'r sylw bellach yn troi at yr ochr ddwyreiniol lle mae cynlluniau'n cael eu gwneud i ddatblygu gardd gors yn lle danadl a mieri. Roedden ni'n ddiolchgar am ddiwrnod o gyhyrau rhai iau ddarparwyd ym mis Mehefin gan aelodau o'r "Good Gym" wrth glirio gwely'r gamlas rhag chwyn mewn paratoad i osod pilen i gadw'r lleithder sydd ei angen.

OCHR DDWYREINIOL



JOHN B. HILLING



1934-2024

Mae gyda ni yn Llandaf reswm da i nodi marwolaeth John Hilling (ar ôl llwyddo i gyrraedd ei ben-blwydd yn 90 oed mewn iechyd da), oherwydd bod ei lyfr 1978 "Llandaf Past and Present" (ISBN 0 900807 288) gyhoeddwyd gan Wasg Stewart Williams yn 1978 i'w weld ar gymaint o'n silffoedd fel cyfeirbwynt safonol ar gyfer ein hanes lleol.

Ar ôl addysg yn Ysgol Ramadeg Tredegar, astudiodd John yn Ysgol Pensaerniaeth Cymru yng Nghaerdydd, lle cymhwysodd fel pensaer yn 1956 yn 21 oed. Dechreuodd ei yrfa yn swyddfa Syr Basil Spence cyn iddo ymgartrefu yng Nghaerdydd gyda'i wraig a'i deulu, er mwyn darparu addysg Gymraeg i'w dri phlentyn. Ym 1960 enillodd John y wobr gyntaf o £100 ym mhrif gystadleuaeth bensaernïol Eisteddfod Genedlaethol Cymru Caerdydd, gyda chynllun ar gyfer canolfan gynadledda a derbynfa. Roedd hyn yn ddigon i'w alluogi i brynu ei gar cyntaf.

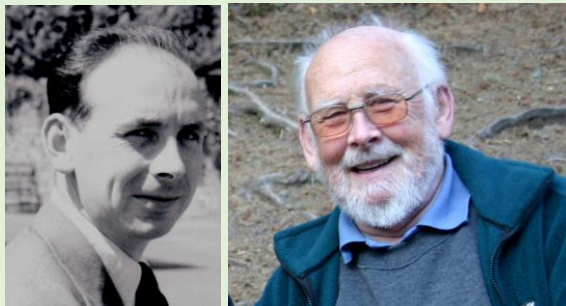
Yn ystod y 1960au bu'n gweithio i benseiri Syr Percy Thomas ac yn ystod y cyfnod hwnnw roedd yn rhan o'r tîm dylunio a oedd yn gyfrifol am y ganolfan ymwelwyr yn Amgueddfa Werin Cymru yn Sain Ffagan, gafodd ei hysbrydoli gan gariad John at bensaerniaeth Llychlyn. Roedd yr adeilad yn un o'r ychydig adeiladau y

dyfarnwyd statws Gradd 2 iddyn nhw tra bod y pensaer yn dal yn fyw. Gyda'r tîm, aeth John ymlaen i ddylunio nifer o adeiladau adnabyddus o gwmpas Caerdydd, megis stad Billy Banks ym Mhenarth ac Adeilad y Tŵr ym Mhrifysgol Caerdydd ym Mharc Cathays. Yn y 1970au daeth John yn bartner gydag Alex Robertson, Peter Francis a phartneriaid yng Nghaerdydd, yn gweithio ledled De Cymru. Ar ddechrau'r 1980au symudodd i Cadw, gan weithio gydag adeiladau hanesyddol fel Pensaer Cadwraeth, tan ei ymddeoliad. Yn y gwaith hwn, cyfunodd agwedd arbenigol John gyda'i lygad pensaer.

Roedd John yn awdur toreithiog, yn ysgrifennu nifer o lyfrau arloesol ar bensaerniaeth Cymru, gan gynnwys: "Caerdydd a'r Cymoedd" (1973), "Pensaerniaeth Hanesyddol Cymru" (1976; diwygiwyd a diweddarwyd 2018), a "Hanes a Phensaerniaeth Canolfan Ddinesig Caerdydd" (2016). Bu hefyd yn curadu arddangosfa ddylanwadol Cyngor Celfyddydau Cymru 1975 (gynhaliwyd yng Nghaerdydd ac Aberystwyth) Plans & Prospects: Architecture in Wales 1780-1914.

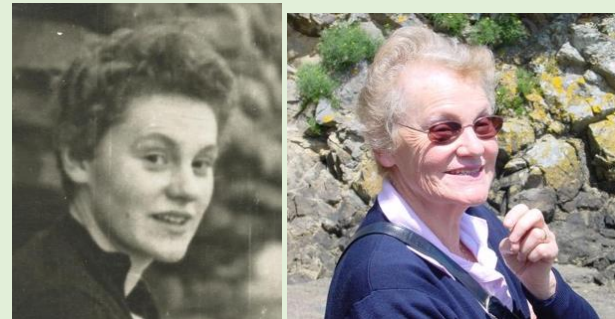
Dyn ni'n ddiolchgar i David Leron am y deyrnged hon (Gol)

COFIO AELODAU-SEFYDLU CYMDEITHAS LLANDAF



Jill & Nevil James

M.B.E.ddyfarnwyd i Nevil
ond haeddwyd fel cwpl



Bu Jill a Nevil fyw bron gydol eu hoes o fewn milltir i Gadeirlan Llandaf, a thros ddegawdau lawer cyfrannodd y cwpl hwn at fywyd yr Eglwys Gadeiriol a chymuned ehangach Llandaf mewn sawl ffordd. Ganed Nevil i Arthur a Florence James ym mis Hydref 1929; Jill, i Alec a Gladys Birch ym Mehefin 1935. Roedd y ddau yn unig blentyn, ond yn dod o deuluoedd mawr, oedd yn golygu bod ganddyn nhw lawer o fodrybedd ac ewythrod.

Cyflogwyd Nevil gan BT a'i ragflaenwyr trwy gydol ei fywyd gwaith. Yn y chwedegau cynnar cafodd ei recriwtio i gymryd rhan yn y gwaith o sefydlu Gorsaf Daear Lloeren Goonhilly ar Benrhyn Lizard oedd ar y pryd y system olrhain lloeren fwyaf yn y byd. Fodd bynnag, gwrthododd y symudiad hwn, gan ddewis aros gyda'i wreiddiau yn ei ardal enedigol yn Llandaf a datblygu ei yrfa yma. Uchafbwynt mwyaf yr yrfa honno oedd ei swydd fel prif beiriannydd BT ar gyfer twnnel cebl Caerdydd.

Roedd Nevil a Jill yn cofio'n glir noson 2ail Ionawr 1941 pan ddifrodwyd yr Eglwys Gadeiriol ac ysgol Nevil yn ddifrifol gan gyrch awyr ar Gaerdydd. Roedd tad Nevil wedi bod allan ar batrôl fel Cwnstabl Gwirfoddol, yn adrodd am y difrod ac anafiadau i Nevil a'i fam wrth iddyn nhw gysgodi o dan eu bwrdd bwyta sylweddol. Yn y cyfamser, roedd Jill o dan y grisiau yn "Byways", Ffordd Y Tyllgoed, pan chwythwyd eu drws ffrynt i fyny'r grisiau gan rym y ffrwydrad. Flynyddoedd yn ddiweddarach, ychwanegodd y ddau eu hatgofion o'r noson honno at rai eraill yn Llandaf, pan gyhoeddodd Cymdeithas Llandaf Bapur Rhif 6 achlysurol o dan y teitl "IONAWR 2ail 1941".

Roedd y Gwasanaeth Cenedlaethol yn brofiad ffurfiannol a chofiadwy i Nevil. Treuliodd 18 mis yn y Royal Signals yng Nghatraeth ar ddiwedd y 1940au, yn ddiweddarach fel hyfforddwr. Yn ystod ei amser hamdden yno fe gychwynnodd Grŵp Sgowtiaid ar gyfer meibion milwyr yn y garsiwn. Yn ddiweddarach daeth yn Feistr Sgowtiaid y 1st Llandaff and Assistant District Commissioner.



Yn yr un modd, roedd Mudiad y Geidiaid i chwarae rhan fawr ym mywyd Jill. Daeth yn Geid y Frenhines ym 1957; a phan symudodd Capten y Grŵp i ffwrdd, cymerodd Jill yr awenau a chafodd ei disgrifio fel un oedd wedi bod yn "arweinydd ysbrydoledig" ac yn "geid anturus".

Roedd Jill wedi mynychu ysgol y pentref cyn ennill ysgoloriaeth i Ysgol Howell's lle darganfu ffordd hawdd o drin geiriau; dod o hyd i gariad at Fotaneg, ac ennill cymhwyster fel achubwr bywyd.



Gadawodd gyda naw Lefel 'O' yn 1951. Fodd bynnag, rhwystrwyd ei huchelgeisiau i fynd ymlaen i'r Brifysgol gan amgylchiadau domestig a bu'n rhaid iddi fynd allan i weithio i ategu at gyllid y teulu - yn gyntaf yn y gwaith dur (yn y swyddfa gyflogau NID y felin rollo) ac wedi hynny yn Adran Clerc Cyngor Sir Morgannwg lle bu'n gweithio tan ei phriodas yn 1958.

Ym 1952 trodd y gwaith o adfer yr Eglwys Gadeiriol at y clychau, a recriwtio a hyfforddi band i'w canu. Profodd y Clwb leuentid, y Sgowtiaid a'r Geidiaid yn ffynonellau addas o dalent amrwd. Cymerodd canwyr clychau mwy medrus o Sant Ioan Caerdydd ac eglwysi cyfagos eraill y dasg o'u troi'n ganwyr clychau mwy abl. Ffynnodd sawl rhamant ymhlith y canwyr clychau newydd, yn enwedig rhwng Capten y Tŵr, Nevil, a'r Ysgrifenyddes, Jill, a ddyweddiodd ym mis Ionawr 1958 (ar yr amod mai ci Jill, Bob oedd y trydydd aelod o'r aelwyd newydd). Priodon nhw yn Eglwys Gadeiriol Llandaf ym mis Hydref y flwyddyn honno. Gan fod y ddau yn unig blentyn, roedden nhw ymhell o fod yn barod ar gyfer yr heriau gyflwynid gan gystadleuaeth rhwng brodyr pan ddaeth David a Nick.

Er i Jill roi'r gorau i ganu clychau pan oedd yn feichiog gyda David, parhaodd Nevil hyd at 92 oed, pan ganodd y clychau yng ngwasanaeth Coffa Cenedlaethol Cymru am fywyd Ei Mawrhydi y Frenhines Elizabeth yn yr Eglwys Gadeiriol. Ymddeolodd ar ôl canu clychau am gyfanswm o 78 o ganiadau, 55 yn Llandaf.

Gwasanaethodd hefyd fel Meistr Cymdeithas Esgobaethol Llandaf a Mynwy yn 1971, cyn ymgymryd â her fwy fel Trysorydd o 1973-76. Yn y rôl hon daeth â thrylwyredd newydd i gadw cyfrifon a lansiodd hefyd y Gronfa Adfer Cloch a helpodd i ariannu llawer o brosiectau o amgylch y ddwy esgobaeth. I lawer yn y gymuned ganu clychau, camp fawr Nevil oedd disodli'r hen ganiad clychau eitha anodd o ddeg cloch Eglwys Gadeiriol Llandaf gyda deuddeg caniad cloch newydd disglair yn 1992; dod â budd enfawr i fand Llandaf ac i ganu clychau yn Ne Cymru.

Roedd modd dod o hyd i Jill ar foreau Gwener am dros ugain mlynedd, yn Ysbyty Rookwood - naill ai yn siop y WRVS neu'n olwynio troli'r WRVS o amgylch y wardiau. Derbyniodd Fedal Gwasanaeth y WRVS am ei chyfraniad.

Unwaith roedd y bechgyn mewn addysg amser llawn ail-ymwelodd Jill â'i huchelgais gynharach o Addysg Uwch. Dangosodd dyfodiad y Brifysgol Agored y ffordd, a chofrestrodd, gan ddod â disgyblaeth rhaglenni cynnar y bore mewn sain a gweledigaeth, i fywyd y teulu. Graddiodd Jill gyda BA ym 1978; ac yna, ar ôl mwy o gyrsiau a thraethawd hir ar Ysbyty Gwenffrewi gafodd dderbyniad da enillodd anrhydedd yn 1994. Ail-ddatblygwyd yr ysbyty'n fflatiau (ddarluniwyd â chynlluniau a darluniau gan Nevil).

Roedd gan Jill a Nevil angerdd ar y cyd am hanes lleol. Cymeron nhw nifer o gyrsiau allgyrsiol ym Mhrifysgol Caerdydd, gan fynd â'r bechgyn ar deithiau maes i wahanol safleoedd o ddiddordeb archeolegol diwydiannol yn y cymoedd a'r fro.

Yn fuan ar ôl i Nevil ymddeol o BT yn 1986 awgrymodd y Deon Alun Davies y dylai'r cwpl geisio dod â rhywfaint o drefn i'r holl bapurau, llyfrau a ffotograffau oedd yn parhau i fod yn ddi-drefn - ac yn ddi-gariad i raddau helaeth - o gwmpas yr Eglwys Gadeiriol. Roedd hyn yn esgus dros ymweld ag Archifau Dinas Caerdydd a Llyfrgell Genedlaethol Cymru yn Aberystwyth. Wedi hynny penodwyd Nevil yn Archifydd y Gadeirlan.

O'i sefydlu yn 1977 roedd y ddau'n aelodau gweithgar o Gymdeithas Llandaf a, gyda Lisbeth David ac eraill, roedden nhw'n hynod allweddol wrth roi'r Gymdeithas ar ben ei ffordd yn ei blynedd cynnar. Bu'r ddau'n awduron papurau achlysurol yn llawn cyfeirnodau oedd yn ychwanegu at ein gwybodaeth am agweddau ar hanes Llandaf mor amrywiol â: merched amddifad bragwr Llandaf o'r ddeunawfed ganrif (Jill, 1993, Rhif 8), neu fywyd yr Hybarch James Rice Buckley (Nevil, 2009, Rhif 16). Papur o ddiddordeb arbennig oedd 'Speed Revisited' (1987, Rhif 3), cydweithrediad rhwng Nevil a J M Lewis. Ddim yn unig wnaethon nhw ail-greu map ffordd Llandaf o 1610 yn llwyddiannus ond hefyd roedden nhw wedi dyfalu lleoliad ffordd llawer cynharach - efallai hyd yn oed Rhufeinig. Chwaraeodd Jill a Nevil rannau blaenllaw wrth olygu llyfr lluniau hanesyddol y Gymdeithas *Llandaff* (1996, Chalford, ISBN 0 7524 0380 X). A thua troad y ganrif roedden nhw'n ganolog i brosiect saith mlynedd i dynnu lluniau pob adeilad yn Llandaf. Mae'r canlyniadau bellach ar gael yn Archifau Morgannwg ac maen nhw'n cael eu hadlewyrchu yng nghyhoeddiad y Gymdeithas *Llandaff 2000* (2000, Tempus, ISBN 0752416006).

Elwodd y frwydr hir i adfer Cwrt Insole o gefnogaeth Nevil a Jill, ac ymddangosodd ei ddarlun o'r plasty ar boster llawer ymgyrch. Yn 2010 daeth y ddau yn aelodau sefydlu Grŵp Ymchwil Archif Cyfeillion Cwrt Insole.

Roedd eu hagwedd drylwyr at ymchwil yn gosod safon i aelodau eraill, ac roedd eu gwybodaeth am hanes lleol yn adnodd gwerthfawr iawn. Cyn ymddeol o'r Grŵp, cyflwynodd Nevil gopiâu i'r archif o fwy na 30 o luniadau yr oedd wedi'u gwneud o nodweddion y Cwrt, ac yn llythrennol gannoedd o ffotograffau, y tu mewn a'r tu allan, a dynnwyd o 1956 ymlaen. Diolch i'r rhodd hon, bydd eu henwau'n cael eu cofio'n hir yng Nghwrt Insole.



Roedd sgiliau artistig Jill a Nevil hefyd wedi gwasanaethu'r Gadeirlan. Bu Jill yn helpu i drefnu blodau am flynyddoedd lawer a chyfrannodd y ddau ystod o waith nodwydd, gan gynnwys clustogau penliniau a chlustogau sedd, llawer ohonyn nhw'n gynllun Nevil ei hun. Mae caligraffi cain Nevil i'w gael ym mhob rhan o'r Gadeirlan, gan gynnwys esboniad o wrthgefnau allorau Capel y Forwyn, a Llyfrau Coffa ac Ymwelwyr y Gadeirlan. Defnyddiwyd ei sgiliau ysgrifennu arwyddion at ddefnydd da ar y byrddau caniadau niferus a ddarganfuwyd ar waliau'r clochdy. Roedd yn arlunydd medrus a brasluniodd dros 250 o eglwysi, yn bennaf ar draws De Cymru.

Er mai Nevil a dderbyniodd MBE yn 2004 am wasanaeth i hanes lleol, mae eu meibion, David a Nick yn gwybod bod hon yn wir yn wobwr i'r ddau ohonyn nhw am eu gwasanaeth hir a nodedig i Gymuned Llandaf.

Bu Nevil a Jill ill dau fyw bywydau hir a llawn er gwaethaf sawl anhawster iechyd. Bu farw Jill yn Ysbyty Llandochoau ym mis Gorffennaf 2018 yn dilyn salwch estynedig. Parhaodd Nevil i fyw bywyd annibynnol am bum mlynedd arall cyn i'w iechyd ei hun ddechrau methu. Trefnwyd ymweliadau gofal, ond ym mis Hydref bu'r rhain yn annigonol a symudodd i gartref gofal oedd newydd ei agor – Llys Herbert yn Llys-faen – yn agos i'r fferm lle treuliodd amser gyda'i Anti May yn ystod y rhyfel. Yno bu farw yn heddychlun ym mis Tachwedd 2024.

Buodd y ddau fyw bywydau llawn. Dangoson nhw werth buddsoddi yn y lle, y gymuned a'r bobl o'n cwmpas. Roedd eu chyfraniad i Landaf yn wirioneddol gadarnhaol a pharhaol – a roedd hyn hefyd wedi rhoi pleser mawr i'r ddau.

MAE EIN PRYDER AM SEFYLLFA STRWYTHURAU HANESYDDOL HYNAFOL LLANDAF YN DECHRAU CAEL EI GYDNABOD

Mae sgwrs y peiriannydd Ymgynghorol, Kate Wise i'n cyfarfod ym mis Medi wedi rhoi gobaith i ni fod CADW a'r Cyngor yn dechrau cymryd y materion hyn o ddifrif. Mae chwyn wedi ei glirio oddi ar furiau Castell yr Esgob; ac mae llawer o waith carreg rhydd wedi'i ddatgelu ac yn cael sylw. Fodd bynnag, mae graffitti amrwd ar Ddrysau'r Castell yn codi cywilydd ar ein pentref-dinas ac edrychwn ymlaen at glywed cynlluniau ar gyfer ymdrin â hynny.



KATE WISE

WALIAU'R CASTELL



BUDDLEIA AR WAITH ... AC WEDI EI DYNNU

**DYN NI'N CREDU BOD Y
STRWYTHURAU HANESYDDOL HYN
YN HAEDDU RÔL LLAWER MWY
ADEILADOL YM MYWYD EIN
PENTREF- DINAS NAG FEL ADFEILION
DARLUNIADWY OND SY'N TREULIO,
AC YN CAEL EU TRWSIO'N
ACHLYSUROL OND HEB
WELEDIGAETH BARHAUS
NA CHYNNAL A CHADW PWRPASOL**

CAMPANILE Y G13^{EG}



TYFIANT DI-REOL YN Y GWAITH CARREG

DRYSAU'R PORTHDY



GRAFFITI CYWILYDDUS

**BYDD LLAWER YN COFIO'R PERLYSIAU
AROMATAIDD MELYS SY WEDI
HARDDU'R GERDDI DAN YR HEN
GYNGOR DINAS.
GALLAI GWIRFODDOLWYR HELPU I
WELLA PLANNU HEDDIW GYDA'R
GEFNOGAETH IAWN**

Deallwn fod aelodau "50+" sydd wedi'u lleoli yn Y Gorlan yn barod i gyfrannu llafur garddio cyn belled â bod y system o gloi'r drysau yn y nos i warchod eu gwaith yn cael ei adfer.

MAE EIN GWASANAETH NADOLIG YN HELPU BANCIAU BWYD

Cafodd casgliad wrth ymadael y gwasanaeth Nadolig diwethaf yng Nghapel Mihangel Sant ei werthfawrogi'n fawr gan Fanc Bwyd Caerdydd. Dyma eu cydnabyddiaeth

Anfonwyd: 21/02/2024 12:41:10

Annwyl Gymdeithas Llandaf,

Diolch yn fawr iawn am eich rhodd garedig o £350 i Fanc Bwyd Caerdydd drwy siec yn dilyn eich Gwasanaeth Carolau a Charolau'r Cathedral Green ddiwedd y llynedd. Dyn ni wir yn gwerthfawrogi eich cefnogaeth. Dyn ni wedi bod mewn bodolaeth ers dros ddegawd ac wedi gweld cynnydd graddol yn yr angen am ddarpariaeth bwyd brys ers i ni ddechrau. Y llynedd, dosbarthon ni 19,253 o barseili bwyd brys i helpu pobl mewn angen ledled Caerdydd.

Hyd yn hyn yn y flwyddyn ariannol hon (Ebrill i Dachwedd) dyn ni wedi dosbarthu 13,147 o barseili sy'n gynydd o 21.7% ar yr un cyfnod y llynedd. Ein gweledigaeth ydy i Gaerdydd fod yn ddinas lle nad oes neb yn llwglyd oherwydd bod pawb yn gallu fforddio'r hanfodion.

Er ein bod yn ddiwyro yn ein hymrwymiad i barhau i ddarparu parseili bwyd brys a chefnogaeth i bobl leol, dyn ni hefyd yn edrych i ddatblygu rhaglenni fydd yn cefnogi ein gweledigaeth i weld cymunedau nad ydyn nhw bellach yn dibynnu ar fanciau bwyd ond sy'n gallu fforddio'r hanfodion. Defnyddir y rhodd hon i'n helpu gyda'n costau rhedeg ac i gefnogi ein darpariaeth o barseili bwyd brys drwy ein 8 canolfan ddosbarthu sy'n wynebu cleientiaid ledled Caerdydd a bydd yn cael effaith sylweddol ac uniongyrchol ar ein gallu i fynd i'r afael ag ansicrwydd bwyd a chefnogi'r rhai mewn angen yn y gymuned. Bydd hefyd yn ein helpu i ddatblygu partneriaethau a rhaglenni newydd i leihau'r defnydd o fanciau bwyd.

Diolch yn fawr iawn am sefyll gyda ni yn ystod y cyfnod anodd hwn.

Sara Redwood (Gweinyddwr)

GADEWCH I NI ANELU AM £500 AR RAGFYR 13^{eg} (GoI)